

# Guia informativa per a mares i pares

**Curs 2010-11**

*(Programa de Transició de Primària a Secundària)*



**GENERALITAT  
VALENCIANA  
CONSELLERIA D'EDUCACIÓ**

Servei Territorial d' Alacant

**IES LLOIXA**

Direcció: Avgda. Comtat de Fabraquer 1 – 03550- Sant Joan d'Alacant

Tel: (96) 565 63 96 / Fax: (96) 565 65 51

E-mail: [03010429@centres.cult.gva.es](mailto:03010429@centres.cult.gva.es)

Web: <http://ieslloixa.com/>

## **ÍNDEX**

### **1. Introducció**

### **2. Equip Directiu**

### **3. Coordinadors**

### **4. Departament d'Orientació**

### **5. Horari del Centre**

### **6. Contacte**

### **7. Altres webs d'utilitat**

### **8. Oferta educativa**

### **9. Programes i projectes autoritzats**

### **10. Organigrama de l'Institut**

### **11. Descripció del sistema educatiu**

#### **11. 1.L'etapa d'ESO.**

#### **11. 2.Alternatives a l'acabar l'ESO.**

#### **11. 3.Estructura del sistema educatiu**

#### **11.4.Estructura i horari de 1r d'ESO, notació de qualificacions i opcions de promoció i repetició.**

### **12. L'adolescència un període de canvis**

### **13. La transició de Primària a Secundària**

#### **13. 1. Els canvis en la nova etapa**

#### **13. 2. L'organització de l'institut**

### **14. Què poden fer les famílies per a ajudar els seus fills i filles**

*Nota:* Cada vegada que es menciona "tutors", "alumnes", "professors", etc., s'entén que es fa referència a ambdós sexes indistintament.

## **1. Introducció**

Amb esta guia pretenem facilitar el coneixement de l'etapa educativa de l'Educació Secundària Obligatoria (en avant, E.S.O.), per part de les mares i pares de l'alumnat de nou ingrés, així com assentar les bases de la necessària coordinació entre les famílies i l'institut. Esta és la raó del **Programa de Transició de Primària a Secundària**.

Confiem que esta guia contribuïska a això i que, també, servisca per a obtindre una informació general sobre l'organització general d'un institut i, en particular, sobre el funcionament i oferta educativa de l'IES Lloixa, alhora que oriente els pares i les mares que desitgen continuar recolzant a les seues filles i fills, tant en la transició entre etapes, com en l'adaptació a la nova etapa educativa que comencen.

Reben en el nom de tota la Comunitat educativa de l'IES Lloixa la nostra més cordial i afectuosa benvinguda.

## **2. Equip Directiu**

- Director: **FRANCISCO JESÚS GARCÍA GARCÍA** ([direccion@ieslloixa.com](mailto:direccion@ieslloixa.com))
- Sotadirectora: **IRENE PÉREZ TORREGROSA** ([subdireccion@ieslloixa.com](mailto:subdireccion@ieslloixa.com))
- Cap d'Estudis (torn matutí): **VICENTE FUENTES SERRA** ([je@ieslloixa.com](mailto:je@ieslloixa.com))
- Cap d'estudis (torn vespertí): **BERTA M<sup>a</sup> PENALVA BLASCO**
- Secretari: **MANUEL ÁNGEL FLORES VICEDO** ([secretaria@ieslloixa.com](mailto:secretaria@ieslloixa.com))

## **3. Coordinadors**

- Primer cicle de E.S.O.: JOSÉ JAIME VILLARONGA FUSTER
- Segon cicle de E.S.O.: ELVIRA BUADES GARCÍA
- Batxillerat: PURIFICACIÓN CELA ACEÑA
- Tecnologies de la Informació i la Comunicació (TIC): JUAN JOSÉ GUARINÓS HUESCA

## **4. Departament d'orientació**

- Pedagogia-terapèutica 1: ANA MARÍA GIMÉNEZ GÓMEZ
- Pedagogia-terapèutica 2: ENCARNACIÓN MANJÓN DOMÍNGUEZ
- Orientació Educativa: ROSARIO SALAZAR EGO-AGUIRRE
- Professorat àmbit dels Programes de Diversificació Curricular i Professorat de mòduls/àmbits del Programa de Qualificació Professional.

## **5. Horari del centr**

Horari per a 11 i 2n d'ESO: Dilluns, Dimarts i Dijous (08:00 a 13:50 h.);  
Dimecres (08:00 a 14:40 h.);  
Divendres (08:00 a 12:40 h.).

Nota: l'Institut imparteix en horari vespertí la seua oferta formativa de Formació Professional.



## **6. Contacte**

Direcció: Avgda. Comtat de Fabraquer 1 – 03550- Sant Joan d'Alacant  
Tel: (96) 565 63 96 / Fax (96) 565 65 51  
E-mail: [03010429@centres.cult.gva.es](mailto:03010429@centres.cult.gva.es)  
Web: <http://ieslloixa.com/>



## **7. Altres webs d'utilitat**

Conselleria d'Educació <http://www.edu.gva.es/>  
Portal d'orientació acadèmica i professional <http://www.quieroser.net/principal.php>  
Ministeri d'Educació <http://www.educacion.es/portada.html>  
Recursos educatius per a mares i pares <http://www.ite.educacion.es/padres/>

## **8. Oferta educativa**

El nostre Centre oferix a l'alumnat i a les seues famílies la possibilitat d'estudiar els següents nivells/etapes o programes i obtindre les titulacions següents:

- **Educació Secundària Obligatòria** (E.S.O.). Superant els 4 cursos s'obté el títol de Graduat en ESO.
- **Programa de Qualificació Professional Inicial** (PQPI) de la modalitat d'Aula polivalent, denominat "Operacions auxiliars de muntatge i manteniment de sistemes microinformàtics i Operacions i Gravació de Tractament de Dades i Documents", amb la possibilitat de convalidar la prova d'accés a Cicles Formatius de grau mitjà (superant el nivell 1) i/o a obtindre el títol de Graduat en E.S.O. (superant el nivell 2).
- **Batxillerat** en les modalitats següents:
  - Ciències i Tecnologia,
  - Humanitats i Ciències Socials.Superant els dos cursos s'obté el Títol de Batxiller.
- **Cicle Formatiu de grau mitjà de Gestió administrativa** de 2000 hores (dos cursos) després de la superació del qual s'obté el títol de Tècnic de Grau Mitjà en Gestió Administrativa.
- **Cicle Formatiu de grau superior d'Administració i Finances** de 2000 hores (dos cursos) després de la superació del qual s'obté el títol de Tècnic Superior en Administració i Finances.

## **9. Programes i projectes autoritzats**

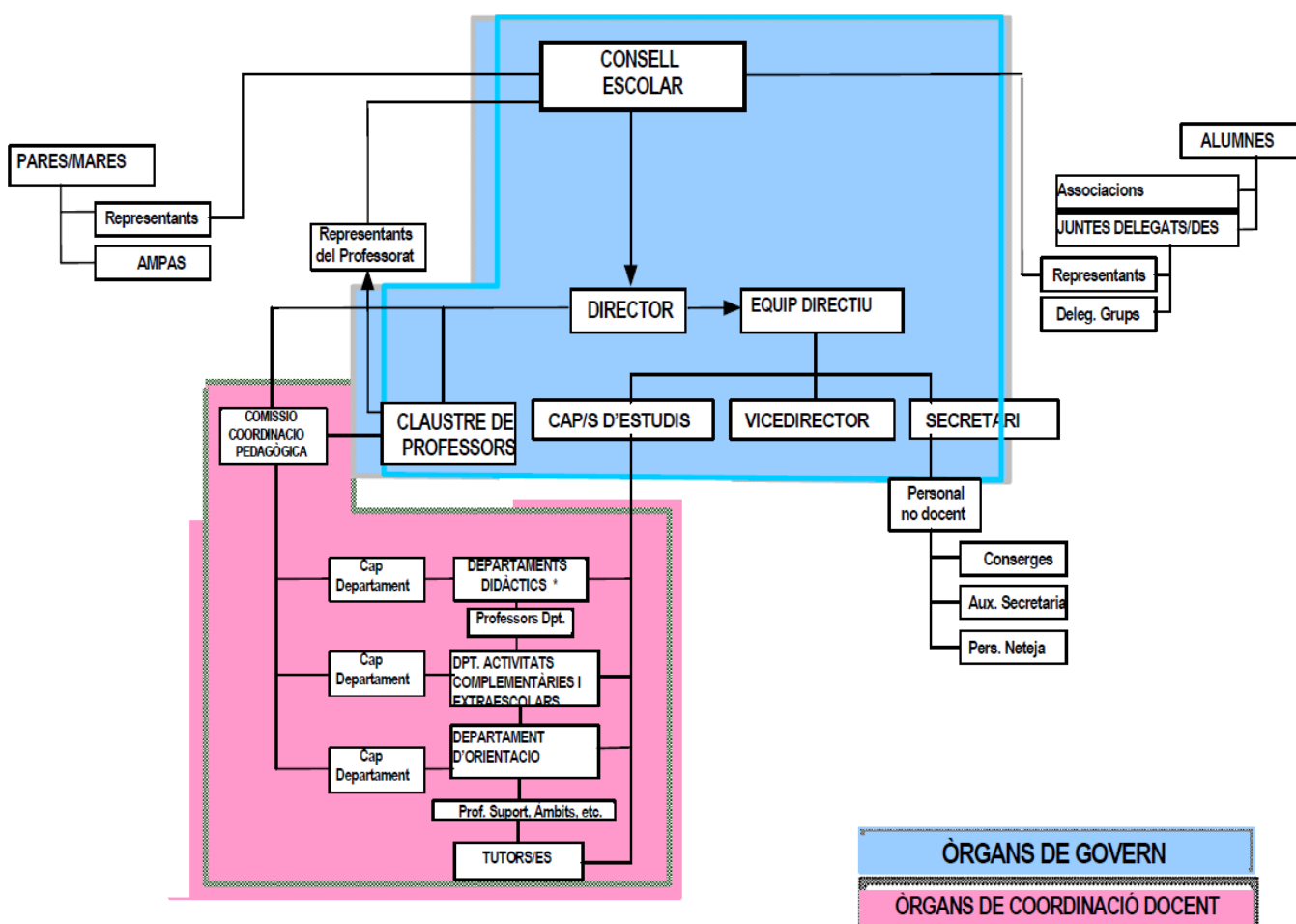
Com a complement dels ensenyaments anteriors, el nostre centre du a terme diversos programes i projectes que redunden en la formació del nostre alumnat i fomenten les bones relacions en la Comunitat Educativa. Els més destacats, entre altres, són:

- Programes de Diversificació Curricular (PDC) de primer i segon curs (equivalents a 3r i 4t d'ESO, respectivament).
- Diverses línies del Programa de Reforç i Suport (PROA) inclòs l'Acompanyament Escolar (suport escolar vespertí).

- Projecte de Compensació Educativa: Programa d'acollida a nous alumnes i reforç en llengües als nouvinguts a la Comunitat.
- Programa d'Educació Plurilingüe.
- Projecte ARCE de Biblioteques Escolars.
- Projecte d'Hort Escolar.
- Programa Comènius.

## **10. Organigrama de l'institut**

El següent organigrama mostra l'estructura general d'un centre públic d'Educació Secundària:



En els Centres de Secundària hi ha dos tipus d'òrgans de govern, uns són **col·legiats**: El Consell Escolar i el Claustre de Professors i altres són **unipersonals**: Director, Sotadirector, Cap/s d'Estudis, i Secretari que -ahora- constitueixen l'Equip Directiu.

El **Consell Escolar** és l'òrgan de participació dels diferents membres de la comunitat educativa. Està integrat pel Director, el Cap d'Estudis, 6 representants dels pares i mares, 5 representants d'alumnes, 8 professors-es, un representant del personal d'administració i servicis, un Regidor o representant de l'Ajuntament i el Secretari de l'Institut, que actua com a secretari del Consell, amb veu, però sense vot.

Entre les seues múltiples atribucions poden destacar-se: formular propostes a l'equip directiu sobre la programació anual del centre i aprovar el projecte educatiu; participar en el procés d'admissió d'alumnes; aprovar el Reglament de Règim Interior del Centre; conèixer la resolució de conflictes disciplinaris i la imposició de sancions i vetlar perquè estes s'atinguen a la normativa vigent; ser informat de la proposta a l'Administració educativa del nomenament i cessament dels membres de l'equip directiu; i, en general, supervisar l'activitat general del Centre.

En el seu si han de constituir-se com a mínim les comissions següents: de convivència; de tutoria i orientació; Econòmica; Permanent i de coordinació pedagògica i de cantina.

El **Claustre** és l'òrgan de participació dels professors en l'Institut. Té la responsabilitat de planificar, coordinar i decidir sobre tots els aspectes docents del mateix. Entre les seues competències cal destacar: establir els criteris per a l'elaboració dels Projectes Curriculars d'Etapa, aprovar-los i avaluar-los, aprovar els aspectes docents de la Programació general anual, aprovar els criteris pedagògics per a la confecció dels horaris dels alumnes, analitzar i valorar l'evolució del rendiment escolar...

Els òrgans unipersonals de govern constitueixen l'Equip **Directiu**. La seua funció és la de vetlar perquè les activitats del Centre es desenvolupen amb subjecció als principis constitucionals, l'efectiva realització dels fins de l'educació i per la millora de la qualitat de l'ensenyament.

Igualment, garantiran el compliment dels acords adoptats pel Claustre de Professors i el Consell Escolar.

El **Director** ostenta la representació de l'Institut i dirigeix i coordina totes les activitats del mateix. El **Sotadirector**, substituïx el Director en cas d'absència o malaltia, organitza, junt amb aquell, els actes acadèmics i coordina la realització d'activitats extraescolars. El **Cap/s d'Estudis** coordina les activitats de caràcter acadèmic, d'orientació i complementàries de professors i alumnes. El **Secretari** gestiona els aspectes administratius i econòmics de l'Institut.

En el vessant didàctic, en els Instituts d'Educació Secundària hi ha els següents òrgans de coordinació docent:

- Departament d'Orientació.
- Departaments Didàctics.
- Comissió de coordinació pedagògica.
- Equip docent del grup, compost pel conjunt del professorat que impartix docència a un grup.
- Departament d'Activitats Complementàries i Extraescolars.

El **Departament d'Orientació** coordina l'orientació educativa, psicopedagògica i professional de l'alumnat, col·labora amb el professorat de l'Institut en la prevenció i detecció de problemes d'aprenentatge, i en la planificació i realització d'activitats educatives i adaptacions curriculars dirigides als alumnes que les necessiten...

Els **Departaments Didàctics**. En tots els Instituts hi ha els Departaments d'Arts Plàstiques, Ciències Naturals, Educació Física i Esportiva, Filosofia, Física i Química, Anglès, Francès, Geografia i Història, Grec, Llatí, Valencià, Castellà, Matemàtiques, Música, Tecnologia, Religió, Informàtica i els Departaments de la Família Professional dels cicles formatius que s'impartisquen (en el cas de l'IES Lloixa, Dpt. d'Administració).

Cada Departament està integrat per tots els professors-es que impartixen ensenyament de les matèries específiques del mateix. Els professors de cada Departament -coordinats i dirigits pel Cap de Departament- són els encarregats d'organitzar i desenvolupar els ensenyaments pròpies de les diferents àrees, matèries o mòduls assignats al Departament.

La **Comissió de Coordinació Pedagògica** és la responsable d'establir les directrius generals per a l'elaboració dels Projectes Curriculars d'Etapa, assegurar la coherència entre estos, el Projecte Educatiu de l'Institut i la Programació General Anual.

El conjunt de professors-es que impartixen docència a un grup d'alumnes constituïx l'Equip **docent del grup**. Ha d'actuar coordinadament per a establir els criteris que garantisquen la convivència, ocupar-se de la resolució dels problemes del grup i de la informació als pares, mares, o tutors legals de l'alumnat. El professor **Tutor-a** coordina a l'equip docent del grup, que constituïx la **Junta avaluadora** del mateix.

Cada grup d'alumnes té assignat un professor **Tutor/a** que, entre altres, té la funció de vetlar pel bon desenvolupament del procés educatiu dels tutorants, orientar-los i assessorar-los sobre les seues possibilitats educatives i professionals posteriors i mantindre informats els pares o tutors de la marxa acadèmica dels seus fills.

El **Departament d'Activitats Complementàries i Extraescolars** promou, organitza i facilita este tipus d'activitats: culturals, esportives, viatges d'estudis, intercanvis escolars.... Cada curs, l'Institut organitza esdeveniments de caràcter cultural, literari, coeducatiu, esportiu, lúdic... i realitza eixides i viatges (a nivell nacional i europeu) que complementen l'activitat pedagògica de les classes.

El **Coordinador d'ESO** forma part de la Comissió de Coordinació Pedagògica, participa en l'elaboració del projecte curricular, elabora el pla d'informació dirigit a les famílies, i als alumnes que s'incorporen al Centre. Coordina les reunions dels professors que donen classe en l'ESO i participa en la coordinació del Pla d'Acció tutorial.

El **coordinador de Tecnologies de la Informació i la Comunicació (TIC)**: coordina l'ús de les aules d'informàtica del Centre, vetla pel manteniment del material informàtic, assessora en matèria informàtica a la resta del professorat i realitza l'inventari de màquines i material informàtic, responsabilitzant-se que estiga disponible i en òptimes condicions d'utilització.

## **11. Descripció del sistema educatiu**

### **11.1. L'etapa d'ESO**

L'ensenyament bàsic està constituït per l'Educació Primària i l'Educació Secundària Obligatoria. S'estén al llarg de 10 anys d'escolaritat i es desenvolupa, de forma regular, entre els 6 i els 16 anys d'edat. No obstant, l'alumnat tindrà dret a romandre en règim ordinari cursant l'ensenyament bàsic fins els 18 anys d'edat, complits l'any en què finalitze el curs, en les condicions legalment establides.

L'ensenyança Primària inicia l'etapa obligatòria i comprén 6 cursos que van dels 6 als 12 anys. Si un alumne no aconsegueix les competències bàsiques, pot repetir un curs amb un pla específic de reforç o recuperació.

L'ensenyança Secundària continua l'ensenyament bàsic obligatori al llarg de 4 cursos acadèmics fins els 16 anys. L'alumne pot repetir el mateix curs una sola vegada i dues vegades com a màxim dins de l'etapa.

La finalitat de l'ESO consistix a aconseguir que l'alumnat adquirisquen els elements bàsics de la cultura, especialment en els seus aspectes humanístic, artístic, científic i tecnològic; desenvolupar en ells hàbits d'estudi i treball; preparar-los per a la seua incorporació a estudis posteriors i per a la seua inserció laboral, i formar-los per a l'exercici dels seus drets i obligacions en la vida com a ciutadans.

Durant tot l'ensenyament bàsic regixen els principis d'educació comuna i atenció a la diversitat, l'objectiu de la qual és el de proporcionar una educació adequada a les necessitats, interessos i característiques individuals. En l'ESO, d'altra banda, s'ha de prestar especial atenció a l'orientació educativa i professional de l'alumnat.

Els centres educatius de Secundària tenen autonomia per a organitzar els grups i les matèries de manera flexible i per a adoptar les mesures d'atenció a la diversitat adequades a les característiques del seu alumnat. Per a facilitar l'atenció a la diversitat:

- Les assignatures instrumentals Castellà: Llengua i Literatura, Valencià: Llengua i Literatura i Matemàtiques disposen d'hores de reforç segons les necessitats i decisions dels centres.
- Les assignatures de Biologia, Física i Química, Anglès i Tecnologia poden impartir-se per mitjà de desplegues de grups, en els que dos professors/s'atenen a l'alumnat de l'aula per a afavorir l'aplicació pràctica dels coneixements adquirits.
- Per a l'atenció a la diversitat de forma més específica, es contempen les adaptacions curriculars individuals significatives i no significatives, així com les adaptacions d'accés al currículum.
- Altres mesures que promouen l'atenció a la diversitat són: l'oferta de matèries optatives, els programes de reforç, els agrupaments flexibles, les mesures de compensació lingüística per a l'alumnat nouvingut a la Comunitat, els Programes de Diversificació Curricular (PDC) i els Programa de Qualificació Professional Inicial (PQPI). Estos dos últims programes es poden aplicar a partir de 2n d'ESO en alumnes que ja han repetit una vegada en l'ESO.

Les mesures d'atenció a la diversitat mencionades, tenen com a finalitat que tot l'alumnat aconseguisca superar els objectius de l'ESO.

L'elecció de les optatives per part dels alumnes ha de tindre sentit per a la preparació més adequada en funció de les seues motivacions, interessos i ritmes d'aprenentatge. El Tutor-a, el professorat i el departament d'orientació, poden ajudar a fer que l'elecció de les optatives tinga una correspondència adequada tant amb les necessitats de l'alumnat com amb els estudis posteriors.

Cada institut oferta un grup d'optatives en cada nivell; algunes són d'oferta obligada i altres d'oferta voluntària pel Centre.

Entre les d'oferta obligada en 1r d'ESO, consta l'Optativa Instrumental (Valencià, Castellà i Matemàtiques), optativa de reforç per a l'alumnat que necessita esta mesura. La proposta d'inclusió de l'alumnat en les dites matèries es pot consultar en la web del centre <http://ieslloixa.com/Documentos/pec/opt123eso.pdf> Així mateix, la informació sobre l'oferta d'optatives que oferix el centre en l'ESO, en <http://ieslloixa.com/Documentos/pec/opteso.pdf>

Quan es finalitzen els 4 cursos de l'ESO la titulació que s'obté és la següent:

-**Graduat en Educació Secundària Obligatòria** que s'obté per haver aconseguit les competències bàsiques i els objectius de l'etapa.

-**Certificat d'Escolaritat** en què consten els anys cursats per als que no obtenen el títol.



### 11.2. Alternatives en acabar l'ESO

El Títol de Graduat en Educació Secundària Obligatòria permet accedir al Batxillerat, a la Formació Professional de grau mitjà (Cicles Formatius de grau mitjà), als Cicles de grau mitjà d'Arts Plàstiques i Disseny, a les Ensenyances Esportives de grau mitjà i al món laboral.

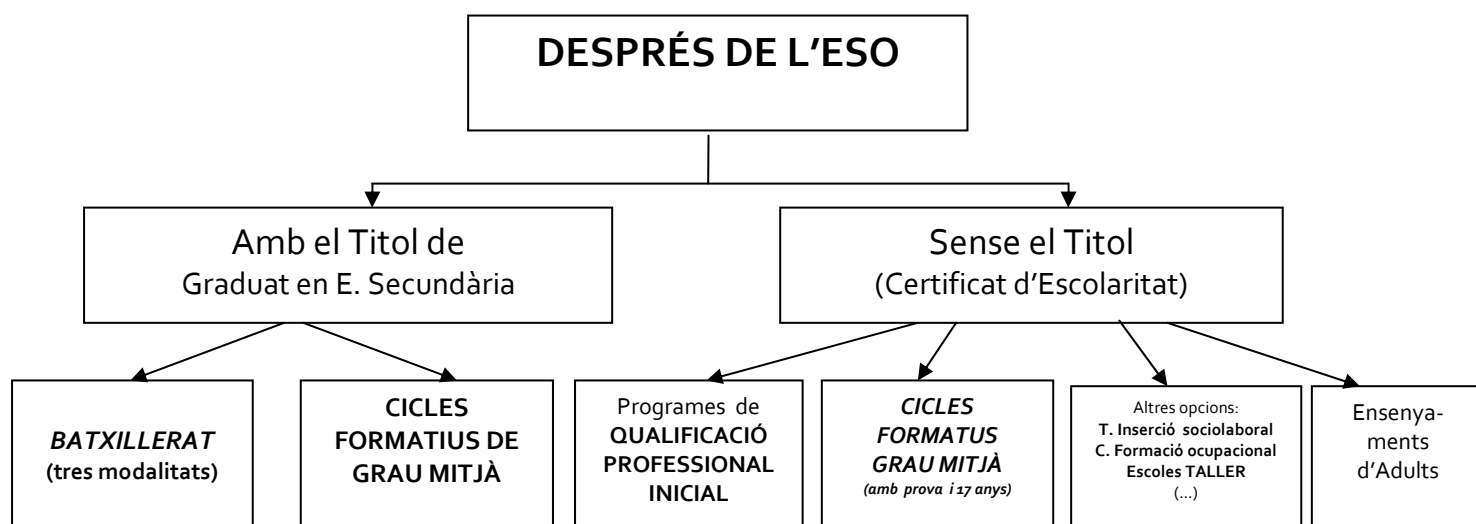
Amb el Certificat d'Escolaritat es pot accedir a les ensenyances d'adults per a l'obtenció del títol de Graduat escolar, a les Escoles Taller i Cases d'Oficis, a la Formació Ocupacional, Tallers de Formació per a la Contractació, Tallers de Formació i Inserció Laboral, etc. i al món laboral (treballador per compte d'altri o autònom).

EL Batxillerat comprén dos cursos en modalitats organitzades de manera flexible en distintes vies, que seran el resultat de la lliure elecció de l'alumnat de matèries de modalitat i optatives. Hi ha 3 tipus de Batxillerat:

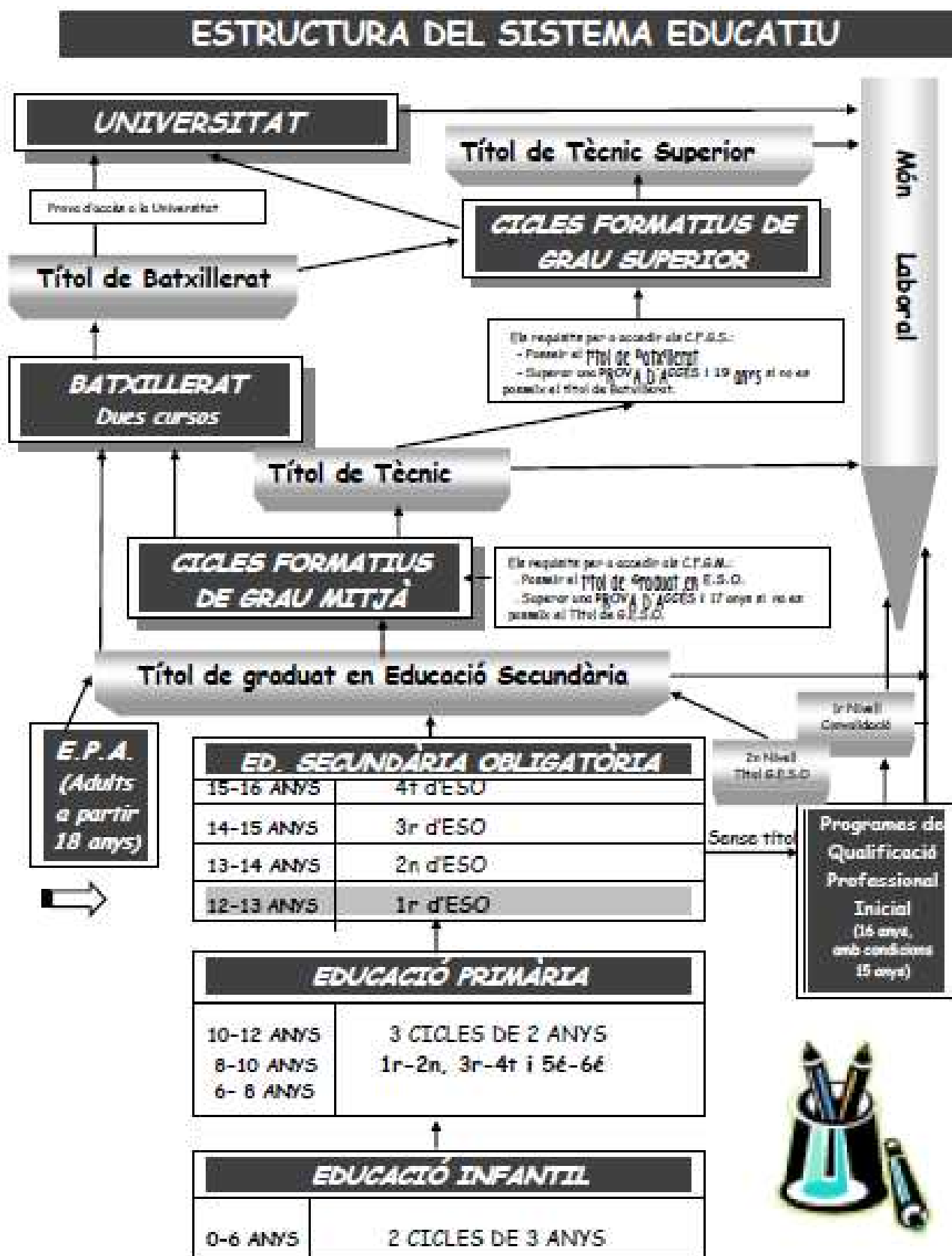
- Arts (modalitat no impartida en l'IES Lloixa)
- Ciències i Tecnologia
- Humanitats i Ciències Socials

L'alumnat amb avaluació positiva en totes les matèries obté el Títol de Batxiller. Després d'obtindre este títol, poden optar entre accedir a la Formació Professional de grau superior (Cicles Formatius de grau superior) o accedir a la Universitat (prèvia superació de la Prova d'accés a la universitat –P.A.U.- o selectivitat).

La Formació Professional està organitzada en famílies professionals i comprenen un conjunt de Cicles Formatius de grau mitjà i de grau superior que tenen com a finalitat preparar l'alumnat per a l'exercici qualificat de les diverses professions, l'accés a l'ocupació i la participació activa en la societat. La superació dels Cicles Formatius de grau mitjà o de grau superior, suposa obtindre el títol de Tècnic i Tècnic Superior, respectivament, en la professió corresponent.



### 11.3. Estructura del sistema educatiu



**11.4. Estructura i horari de 1r de E.S.O., notació de qualificacions i opcions de promoció o repetició.**

Les matèries que conformen l'estructura el primer curs de l'ESO són les següents:

1r d'ESO	
MATÈRIES	H.
Valencià: Llengua i Literatura	3
Castellà: Llengua i Literatura	3
Llengua estrangera	3
C. Socials, Geografia i Història	3
Matemàtiques	3
Ciències de la Naturalesa	3
<i>Tecnologies</i>	2
<i>E. Plàstica i Visual</i>	3
Educació Física	2
Religió	2
Tutoria	1
Optativa:	2
<b>TOTAL</b>	<b>30</b>

Al llarg del curs, hi ha tres avaluacions, una per trimestre. La tercera, en el nostre Centre (al juny), coincideix amb la final.

A més, hi ha una Junta d'avaluació inicial que servix per a detectar possibles problemes d'aprenentatge per a així poder pal·liar-los, com més prompte millor, amb les mesures adequades.

L'alumnat que no supere alguna/s matèria/s a juny, pot presentar-se a les proves extraordinàries de setembre.

Les qualificacions s'expressen en els termes d'Insuficient, Suficient, Bé, Notable, i Excel·lent, i es considera negativa la d'Insuficient i positives totes les altres.

Estes qualificacions van acompanyades d'una expressió numèrica de 0 a 10, sense decimals, segons a l'escala següent: Insuficient (0, 1, 2, 3 o 4); Suficient (5); Bé (6); Notable (7 u 8) i Excel·lent (9 o 10).

**OPCIONS DE PROMOCIÓ I REPETICIÓ AL TÈRMINI DE 1r D' ESO**

SITUACIÓ FINAL CURS	POSSIBILITATS CURS SEGÜENT
1r d'ESO	1r o 2n
Aprova totes les matèries del curs (juny o sep.)	Promociona a 2n sense pendents
Té un màxim de 2 matèries suspensas (sep.)	Promociona a 2n amb 1 o 2 pendents i Programa de reforç per a elles
Té 3 matèries suspensas (sep.)	Excepcionalment, promociona a 2n amb 3 pendents i Programa de reforç per a elles
	Repetix 1r i Pla Específic Personalitzat
	Si ja repetia 1r, promociona a 2n amb 3 pendents i Mesures d'atenció a la diversitat
Té 4 o més matèries suspensas (sep.)	Repetix 1r i Pla Específic Personalitzat
	Si ja repetia 1r, promociona a 2n amb 4 o més pendents i Mesures d'atenció a la diversitat

## **12. L'adolescència un període de canvis**

L'ESO enllaça amb el pla evolutiu, amb una etapa important: l'adolescència. L'adolescència és un període en què succeiran tota una sèrie de canvis, que afectaran moltes facetes de la persona: la corporal, l'afectiva, la cognitiva, els valors i les relacions socials.

Este període és incert tant en la seua duració com en l'edat d'inici. Cada xic i cada xica són distints i això també es reflectix en l'adolescència. La intensitat dels canvis i l'orde en què es donaran tampoc seran iguals. En tots els casos, conèixer i respectar els ritmes pot ser una pista de com ajudar en este període.

Junt amb els desitjos d'autonomia i independència que comencen a sorgir en l'adolescent, apareixen nous temors i dubtes que afecten tant els xics i xiques com als seus progenitors. Com actuar? Com abordar les noves situacions?

Tant de bo hi haguera una única resposta! Hi ha moltes i, per descomptat, no hi ha receptes màgiques. De qualsevol manera, conèixer amb poques paraules en què consistixen eixos canvis ajudarà a entendre els adolescents en general i al vostre fill o filla en particular.

El cos patix una autèntica revolució, es desperten les hormones i estes provocaran el creixement general, el desenvolupament genital i l'aparició dels caràcters sexuals secundaris. El xic i la xica viuen açò amb por i entusiasme, amb alegria i preocupació. Necessiten temps per a adaptar-se a la seua nova figura corporal, confirmar la seua identitat sexual i redefinir la seua autoestima.

En l'intel·lectual aconseguiran una nova forma de pensament que els permetrà formular hipòtesis i extraure les seues pròpies conclusions.

Comencen a veure la realitat com quelcom que es pot canviar, i d'ací que critiquen els valors dels adults, de la moral o els rols i adquirixen valors propis. Les seues noves capacitats els faran més autònoms però amb sentiments ambivalents, "volen però no volen ser independents". Este procés no és lineal i està subjecte a moltes oscil·lacions, a molts vaivens. Però, a poc a poc, aniran adquirint autonomia personal i independència social, que són símptomes de maduresa.

En l'àmbit del social es produïx una forta integració amb els seus iguals o amics, la seua colla, que adquirixen gran importància i que a partir d'ara compartirà protagonisme amb la família, que fins llavors era pràcticament l'únic referent. En el grup, format per xics i xiques que estan travessant la mateixa etapa, es compartixen sentiments, desitjos, dubtes, temors i projectes. I açò resulta molt necessari en este moment.

El paper dels pares no canvia, han de constituir un referent, (encara que ja no siguen l'únic), que procure estabilitat, claredat i coherència i que als fills i filles done seguretat i suport. Recordar l'adolescència pròpia, pot ser útil per a imaginar què esperen els fills dels pares.

El diàleg i la comunicació es fan fonamentals. Per als adolescents sentir que signifiquen quelcom, que se'ls atén i se'ls escolta és decisiu en el seu desenvolupament. Seria bo partir també de la idea que els diàlegs no es forcen, com a màxim es faciliten i que la comunicació també passa per respectar els silencis del fill o filla adolescent.

Escoltar les inquietuds o temors que tinguen respecte al canvi i no restar importància al que ens estiguen dient. Ser capaços de reconèixer que, en certa forma, la novetat als adults també els genera ansietat o temor. En definitiva poder mostrar els sentiments, per a servir d'exemple, i que xics i xiques aprenguen a mostrar com se senten. Sense oblidar que les presses no ajuden i que tot canvi necessita temps i paciència.

## **13. La transició de Primària a Secundària**

### **13.1. Els canvis en la nova etapa**

La transició de la Primària a la Secundària tal com s'indica en múltiples investigacions, pot ser un període difícil en la vida dels adolescents.

Hi ha una sèrie de canvis derivats del pas d'una etapa a una altra que convé enumerar:



- Tendència a la baixa de l'autoconcepte en l'alumnat, pel fet que passa de tindre un estatus superior en el 6é curs (els majors de l'escola) a un inferior en 1r d'ESO (són els menors de l'institut).
- S'experimenta un decreixement en les notes.
- Canvis en les relacions socials com a producte del pas d'una institució a una altra.
- Canvi del clima institucional, relacionat amb aspectes de grandària de la institució, tipus de relacions, mecanismes de regulació i autocontrol.
- Canvi de la metodologia didàctica. En la E.S.O. tenen major pes les exposicions del professor, el llibre de text i l'aprenentatge memorístic i, en general, predomina un sistema de treball on el grup realitza la mateixa activitat al mateix temps.
- La relació amb els professors canvia a causa de l'augment de les matèries del currículum i l'estructura mateixa del sistema que exigix, en certa manera, que els estudiants siguin valorats d'acord amb les seues destreses.
- Els continguts s'intensifiquen igual que el nombre de matèries, i amb això la quantitat d'hores que els estudiants han d'invertir per a rendir amb les tasques assignades.

### **13.2 L'organització de l'institut**

L'institut té una organització d'horaris i del professorat diferent de la del col·legi, per això els Centres de Primària i de Secundària solen coordinar actuacions que ajuden a aclarir dubtes i a millorar la informació tant de les famílies com de l'alumnat que canvia d'etapa.

Tot l'alumnat passara en l'institut almenys els pròxims quatre anys. Este els oferirà activitat acadèmica, però també, un món de relacions noves. A partir del començament de curs, els companys ocuparan un lloc important. Seria desitjable que les seues filles i fills pensen en l'institut com quelcom del que formen part, que participen en les activitats que es proposen i que aporten idees, experiències, etc.

Com en Primària, la persona de referència per a cada alumne continuarà sent el professor Tutor/a, que ara necessita coordinar-se amb un número major de professors. Mantindrà un horari fixe per a entrevistes amb les famílies (horari setmanal d'atenció a pares) i serà convenient demanar-li cita amb suficient antelació perquè pugui preparar-la amb tots els professors del grup (tots els professors, no obstant compten amb un horari setmanal d'atenció a pares).

És important mantindre contactes periòdics amb ell-a per a conèixer l'evolució del xic o la xica en el Centre i donar la visió personal de la família. És necessari que parlem tant del treball en classe com de les relacions que manté en el Centre amb els seus companys-es, que podem traslladar la visió que té la família des de casa i que podem arribar a acords quant a com reforçar o recolzar des de la família i des del Centre en general, o davant de diferents situacions que es puguen plantejar.

L'Institut també compta amb una Orientadora a què poden acudir, tant els alumnes com les seues famílies, per a tractar qüestions d'orientació acadèmica i professional.

Junt amb el professorat que forma part del Departament d'Orientació, també s'ocupa d'assessorar i recolzar el professorat i el Centre en qüestions com la Programació General, exercici de la funció tutorial i en la prevenció, detecció i intervenció quan existisquen dificultats d'aprenentatge.

L'horari d'atenció directa a alumnes i pares l'informa l'Institut al començament de cada curs escolar, a més de en la reunió col·lectiva de mares i pares, en la web del Centre.

## **14. Què poden fer les famílies per a ajudar les seues filles i fills**

Per a tindre èxit en l'estudi, el temps que es roman en l'aula, és el que millor es pot aprofitar perquè l'aprenentatge resulte eficaç, mantenint una actitud activa i participativa. Però esta tasca per si sola no és prou, i és necessari que els xics i xiques mantinguen hàbits de treball personal diaris.

Des de casa podrem col·laborar ajudant-los a distribuir el temps lliure. La jornada diària de l'Institut fa possible tindre tota la vesprada disponible. Ben organitzat, este temps ha de poder permetre tant la dedicació a l'estudi com la pràctica d'aquelles activitats que realitzaven anteriorment.

Serà important que des del principi ajudem els nostres fills i filles a fixar un horari d'estudi diari en què puguen abordar la realització dels deures, la preparació de treballs i l'estudi de les diferents matèries i els repassos.

El temps de dedicació dependrà de cada u, ja que està en funció del ritme d'aprenentatge de cada persona i del que és capaç de complir. No obstant, orientativament ha d'estendre's entre 1 i 2 hores, començar sempre a la mateixa hora i mantindre la dedicació diària, ja que açò contribueix a la formació de l'hàbit d'estudiar.

Tot això marca i definix un pla de treball realista (el que verdatgerament es pot) i personal (ajustat a les pròpies possibilitats).

Per a poder rendibilitzar al màxim este temps és aconsellable:

- Posar cura en el descans i l'alimentació. L'activitat intel·lectual suposa un minva d'energies.
- Procurar estudiar en un lloc fix, tranquil, allunyat de sorolls i molèsties amb una bona il·luminació, ventilació i temperatura.
- La taula ha d'estar neta i ordenada i també cal posar cura a la postura en asseure's.
- Tindre definit prèviament i en la mesura que siga possible, què estudiarem cada dia (no sols són deures), tenint en compte l'horari de classes i les tasques que tinguen a veure amb preparació d'exàmens, treballs, etc.
- Per a això és fonamental que en l'agenda personal s'anoten estes qüestions i que s'elabore amb antelació suficient un horari setmanal d'estudi.
- Disposar en la taula de treball tot el que preveurem que serà necessari i evitar així, alçar-se constantment per a buscar la regla, el diccionari, açò no afavorix res la concentració.

- Definir tres períodes d'estudi, començar amb la matèria que plantege dificultatada mitjana (iniciar amb bon ritme), continuar amb el que resulta més difícil (el període de major concentració) i acabar pel més fàcil (s'està més cansat) i hi ha menor atenció.
- Entre cada període cal fer xicotets descansos de 5 o 10 minuts que poden aprofitar-se per a arregar els materials que s'han usat i preparar els següents a utilitzar.
- Durant l'estudi tractar de comprendre allò que ha d'aprendre's, relacionar-ho amb els coneixements previs que ja es tenen i finalment, assimilar i retindre.
- Ajudarà fer una bona lectura comprensiva en primer lloc, subratllar les idees més importants després i finalment organitzar-les en un esquema o resum que serviran per a posteriors repassos.
- La comprensió del que s'estudia és fonamental per a poder fer una bona assimilació i retenció del que s'aprén. De res servix memoritzar sense més, perquè llavors s'oblidarà prompte per ser una informació sense sentit. Una bona forma és quan es pot arribar a expressar esta informació amb les pròpies paraules i no al peu de la lletra.
- De cara als exàmens i controls caldrà organitzar, amb suficient antelació, períodes de repàs per als que s'utilitzaran els esquemes o resums fets prèviament.
- L'agenda escolar és un instrument de suport a l'estudi i per a l'organització personal de gran valor. En ella es poden anotar les dates de lliurament de treballs, exàmens, eixides i excursions previstes, el nom dels companys i companyes amb què s'ha de fer un treball de grup, el nom del professor o professora que impartix cada matèria, l'aniversari d'amigues i amics, etc.
- L'ordinador és una important ferramenta de treball i estudi. El seu ús per a altres fins (joc, xateig...) ha de ser objecte de supervisió per part dels pares els que han de decidir la seua ubicació (la pròpia habitació, o no), així com un horari raonable d'ús.

Finalment, és necessari que com a adults estiguem convençuts que l'estudi i la formació ajudarà els nostres filles i fills a créixer com a persones i a desembolicar-se en la societat. Per això, és molt important

- Mostrar interès pels temes que estudien.
- Valorar els nostres fills en tot el positiu i, sobretot, en tots els seus esforços, no sols en els seus resultats.
- No abusar de premis i càstics associats a l'estudi. Davant de les baixes qualificacions escolars, arribar a acords i posar mitjans.
- Valorar, de forma global, sempre positivament a l'Institut i al professorat, independentment d'excepcions.
- Tindre contacte, almenys una vegada al trimestre, amb el Tutor/a del nostre fill/a.
- No desqualificar, sinó animar i seguir les orientacions del Tutor/a, professorat i Orientadora.



**BENVINGUTS!**